



BAROVÉ ZAŘÍZENÍ
BAR
BAR EQUIPMENT

NÁVOD NA INSTALACI A POUŽITÍ INSTRUKCJA MONTAŻU I OBSŁUGI INSTRUCTIONS FOR THE INSTALLATION AND USE



MLÝNEK NA KÁVU
MLYNEK DO KAWY
GRINDER

BRASIL INOX



www.rmgastro.com



29-05-2019

Obsah

Prohlášení o souladu s normami	3
Technická data	3
Kontrola obalu a zařízení	4
Instalace	4
Umístění	4
Bezpečnostní opatření z hlediska požární ochrany podle ČSN 061008 čl. 21	5
Připojení elektrického kabelu do sítě	5
Návod k použití	7
Čištění a údržba	9
Odstraňování problémů	10

Vážený spotřebiteli, děkujeme Vám za zakoupení spotřebiče společnosti RM Gastro.

Věříme, že budete s tímto výrobkem plně spokojeni.

Prosím, pečlivě si přečtete všechny uvedené informace a tuto příručku si uschovejte, abyste si v případě potřeby mohli informace znovu přečíst i v budoucnu.

Současně bychom Vás chtěli požádat o důsledné dodržování všech doporučení obsažených v tomto dokumentu. Odmítáme jakoukoli odpovědnost za nesprávnou instalaci, za neoprávněné úpravy nebo opravy a za nesprávné užívání výrobku nebo za nedodržování popsanych hygienických pokynů.

Prohlášení o souladu s normami

Výrobce prohlašuje, že přístroje jsou v souladu se směrnicemi 2014/35/UE a 2014/30/UE. Instalace musí být uskutečněna s ohledem na platné normy.

Pozor, dovozce se vzdává jakékoli odpovědnosti v případě přímých i nepřímých poškození, které se vztahují ke špatné instalaci, nesprávným zásahem nebo úpravami, nedostatečnou údržbou, nesprávným používáním, a které jsou eventuálně způsobeny jinými příčinami jež uvádí body uvedené v podmínkách prodeje. Tento spotřebič je určen pouze pro odborné používání a musí být obsluhován kvalifikovanými osobami. Části, které byly po nastavení zajištěny výrobcem nebo pověřeným pracovníkem, nesmí uživatel přestavovat.



Technická data

Před instalací si prostudujte elektrické schéma zapojení, které je přiloženo v tomto návodu.

Typ výrobku	Rozměr (mm)	Hmotnost (kg)	Napětí (V)	Příkon (kW)	Otáčky (/min.)	Kapacita zásobníku (g)	Kapacita dávkovače (g)	Rozsah nastavení dávkovače (g)	Hlučnost zařízení (dB)
BRASIL INOX	610 x 355 x 210	15	230	0,18	1300 – 1650	2000	600	5 - 12	79

Kontrola obalu a zařízení

Zařízení opouští naše sklady v řádném obalu, na kterém jsou odpovídající symboly a označení. V obalu se nachází odpovídající návod k obsluze. Jestliže by obal měl vykazovat špatné zacházení, známky poškození, **musí se okamžitě reklamovat u přepravce a to sepsáním a podepsáním protokolu o škodě. Na pozdější reklamace nebude brán zřetel.**

Přístroj je pro přepravu zabalen do tuhé kartónové krabice a proti vlhkosti je chráněn polyethylenovou fólií.

Provozní teplota:	0 – 35 °C
Skladovat při teplotě:	-15 až +65°C
Výkon motoru:	80% při teplotě 20°C 50% při teplotě 60°C



Důležité upozornění

- Před instalací a použitím je nutné pečlivě prostudovat tento návod. Neustálé dodržování indikací uvedených v návodu zaručuje osobní bezpečnost a bezpečnost stroje.
- Nikdy z žádného důvodu nezasahujte do bezpečnostních zařízení.
- Výrobce neručí za škody na osobách nebo věcech v důsledku nedodržení bezpečnostních předpisů.
- Správné umístění stroje, osvětlení a čistota jsou důležitými podmínkami pro osobní bezpečnost.
- Připojení a uvedení do provozu smí provádět pouze odborný personál.
- Zkontrolujte, zda je stroj připojen k uzemňovacímu systému.
- Pracovní plocha stroje musí být vždy čistá a suchá.
- Používejte oděvy předepsané předpisy o bezpečnosti práce.
- Tento přístroj smí být používán pouze pro svůj specifický účel; jakékoli jiné použití je považováno za nevhodné a proto nebezpečné.
- Zkontrolujte vhodnost a hmotnost zpracovávaných výrobků; stroj nepřetěžujte.
- Vkládání předmětů, nástrojů, rukou nebo jiných věcí do nebezpečných částí je zakázáno.
- Uchovávejte stroj mimo dosah dětí.
- Pokud stroj nepoužíváte, odpojte napájecí kabel z elektrické zásuvky.
- V případě závady a / nebo problémů se nepokoušejte stroj opravovat. obraťte se na autorizovaného prodejce.
- Používejte originální náhradní díly.
- Před čištěním stroje odpojte zařízení od sítě.
- Nečistěte ho vysokotlakými tryskami vody.

Instalace

Technické instrukce pro instalaci a regulaci.

K použití POUZE pro specializované techniky.

Instrukce, které následují, se obrací k technikovi kvalifikovanému pro instalaci, aby provedl všechny operace způsobem co nejkorektnějším a podle platných norem.



Jakákoli činnost spojená s regulací apod. musí být vykonána pouze se zařízením odpojeným ze sítě. Je - li nutno udržovat spotřebič pod napětím je nutno dbát nejvyšší opatrnosti.

Umístění

K regulaci činnosti spotřebiče je zcela nutné, aby prostředí - kuchyně - kde bude spotřebič instalován bylo dobře větráno (vzhledem k tomuto: necht se technik řídit platnými normami UNI- IG 7129 - 7131) - (ČSN). Jestliže zařízení bude umístěno tak, že bude v kontaktu se stěnami nábytku, tyto musí odolávat teplotě až 60°C. Instalaci, seřízení, uvedení do provozu musí provést kvalifikovaná osoba, která má k takovýmto úkonům oprávnění a to dle platných norem.

Rozbalte přístroj a zkontrolujte, zda se přístroj nepoškodil během přepravy. Umístěte přístroj na vodorovnou plochu (maximální nerovnost do 2°).



Bezpečnostní opatření z hlediska požární ochrany podle ČSN 061008 čl. 21

- obsluhu spotřebiče smí provádět pouze dospělé osoby
- spotřebič smí být bezpečně používán v obyčejném prostředí podle ČSN 332000-1
- spotřebič je nutné umístit tak, aby stál nebo visel pevně na nehořlavém podkladu

Na spotřebič a do vzdálenosti menší než bezpečná vzdálenost od něho nesmějí být kladeny předměty z hořlavých hmot (nejmenší vzdálenost spotřebiče od hořlavých hmot je 10 cm).

- informace o stupni hořlavosti běžných stavebních hmot uvádí tabulka níže

Tabulka: stupeň hořlavosti stavební hmoty zařazené do st. hořlavosti (ČSN 730823) hmot a výrobků

A nehořlavé	žula, pískovec, betony, cihly, keramické obkladačky, omítky
B nesnadno hořlavé	akumin, heraklit, lihnos, itaver
C1 těžce hořlavé	dřevo, listnaté, překližky sirkoklit, tvrzený papír, umakart
C2 středně hořlavé	dřevotřískové desky, solodur, korkové desky, pryž, podlahoviny
C3 lehce hořlavé	dřevovláknité desky, polystyrén, polyureten, PVC

Spotřebiče musí být instalovány bezpečným způsobem. Při instalaci musí být dále respektovány příslušné projektové, bezpečnostní a hygienické předpisy dle:

- ČSN 06 1008 požární bezpečnost lokálních spotřebičů a zdrojů tepla
- ČSN 33 2000 prostředí pro elektrická zařízení

Připojení elektrického kabelu do sítě

Instalace elektrického přívodu - Tento přívod musí být samostatně jištěn odpovídajícím jističem jmenovitého proudu v závislosti na příkonu instalovaného přístroje. Příkon přístroje zkontrolujte na výrobním štítku. Přístroj připojte přímo na síť pomocí zástrčky na přívodním kabelu. Pokud zařízení je připojeno do sítě pomocí přívodního kabelu bez zástrčky, je nezbytné vložit mezi spotřebič a síť vypínač s minimální vzdáleností 3 mm mezi jednotlivými kontakty, který odpovídá platným normám a zatížením. Přívod uzemnění (žlutozelený) nesmí být tímto spínačem přerušen.

V každém případě přívodní kabel musí být umístěn tak, že v žádném bodě nedosáhne teploty o 50 stupňů vyšší než prostředí. Nejprve než bude spotřebič připojen do sítě je nutné se ujistit, že:

- přívodní jistič a vnitřní rozvod snesou zatížení spotřebiče (viz štítek matrice)
- rozvod je vybaven účinným uzemněním podle norem (ČSN) a podmínek daných zákonem
- zásuvka nebo vypínač v přívodu jsou dobře přístupné od spotřebiče

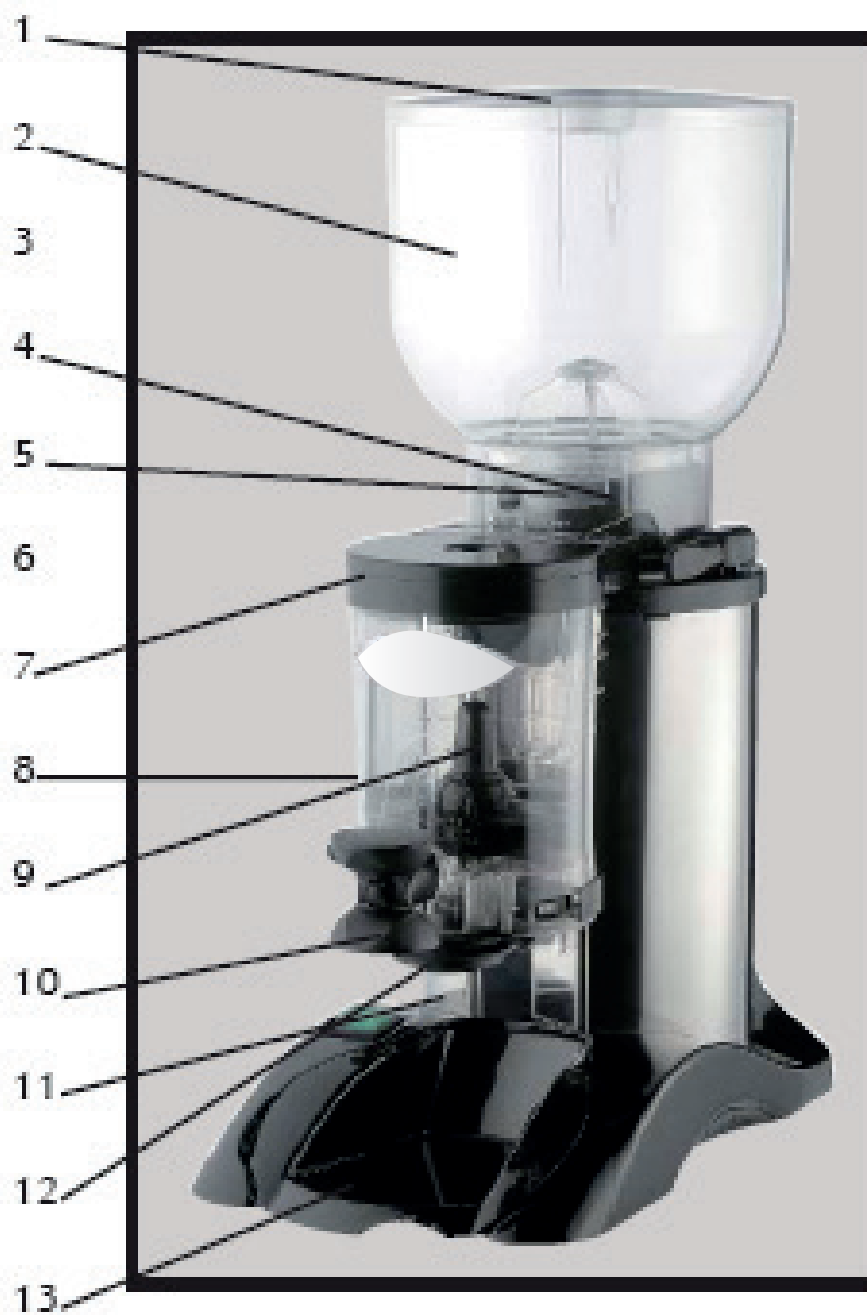


Vzdáváme se jakékoliv zodpovědnosti v případě, že tyto normy nebudou respektovány a v případě porušení výše uvedených zásad.

Před prvním použitím je nutno z přístroje odstranit ochranou fólii a přístroj vyčistit viz. kapitola „Čištění a údržba“.

Popis zařízení

1. Krypt násypky
2. Násypka
3. Uzavírací destička násypky
4. Nastavování hrubosti namleté kávy
5. Zámek násypky
6. Nastavení západky násypky
7. Krypt dávkovače namleté kávy
8. Dávkovač namleté kávy
9. Nastavení množství dávky
10. Utlačovací kolík
11. Tlačítko Start / Stop
12. Přímá výpust
13. Sběrná miska



Návod k použití

Pozor! Než-li začnete přístroj používat, je nutné sejmout ochranné fólie a dobře jej omýt vodou se saponátem na nádobí, a poté opláchnout čistou vodou. Nikdy nenechávejte přístroj v chodu bez dozoru.

Zařízení je určeno pro mletí kávy

Zařízení smějí používat pouze osoby seznámené s návodem k obsluze a oprávněné obsluhovat toto zařízení.

Před použitím mlýnku

Před prvním použitím mlýnku si prostudujte následující instrukce pro vkládání kávových zrn:

- 1. Ujistěte se, že násypka je správně umístěna, západka (3) otevřená, aby zrnka kávy mohla propadnout do prostoru nastavování tloušťky mletí (4).
- 2. Uzamkněte násypku (5), abyste předešli vypadávání zrn z prostoru mletí.
- 3. Zvedněte víko násypky (1), naplňte ji zrnkovou kávou a nasadte víko (2).
- 4. Vysuňte zámek (5) do jeho krajní polohy, aby zrna mohli padat do mlecí komory.

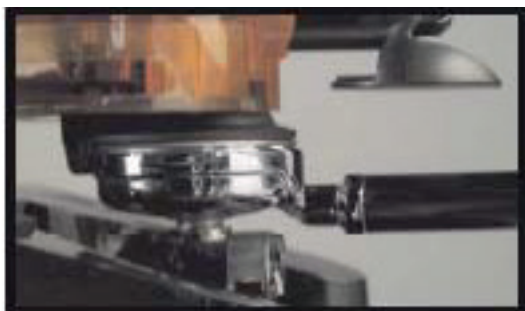


Mletí kávových zrn

Zapněte mlýnek vypínačem (11). Zrna přepadnou přes mlýnek a namletá káva padne do dávkovače (8). Když je dávkovač (8) plný namleté kávy, vypněte mlýnek vypínačem (11).

Dávkování namleté kávy

1. Umístěte držák namleté kávy přímo na výpust (12).
2. Zatáhněte za rukojeť směrem k vám abyste získali jednu dávku namleté kávy. Uvolněte rukojeť pro její návrat do výchozí polohy.
3. Umístěte držák namleté kávy pod utlačovací kolík a zatlačte směrem vzhůru abyste utlačili dávku namleté kávy.



Nastavení hrubosti mletí

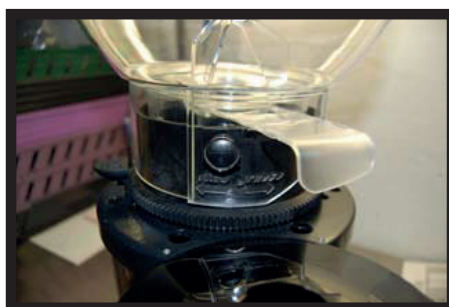
Pro nastavení jemnějšího mletí:

1. Vypněte mlýnek.
2. Otáčejte rukojetí tak, aby se nastavovací část (4) otáčela směrem k symbolu F.
3. Uvolněte rukojeť a přesvědčte se, že se nastavovací část nemůže potočit.



Pro nastavení hrubšího mletí:

1. Vypněte mlýnek.
2. Otáčejte rukojetí tak, aby se nastavovací část (4) otáčela směrem k symbolu G.
3. Uvolněte rukojeť a přesvědčte se, že se nastavovací část nemůže potočit.



Nastavení množství dávky namleté kávy

Min. 5 g – max. 12 g

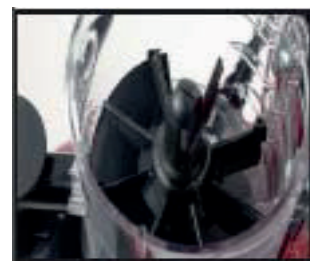
Pro nastavení menší dávky:

1. Vypněte mlýnek.
2. Odeberte víčko (7) dávkovače.
3. Otáčejte nastavovacím šroubem (9) doprava.
Po nastavení požadované dávky nasadte zpět víčko (7) dávkovače.



Pro nastavení větší dávky:

1. Vypněte mlýnek.
2. Odeberte víčko (7) dávkovače.
3. Otáčejte nastavovacím šroubem (9) doleva.
po nastavení požadované dávky nasadte zpět víčko (7) dávkovače.



MAXIMÁLNÍ ČAS PROVOZU

- ⚠ Mlýnek může nepřetržitě fungovat maximálně 30 minut.
- Jestliže zaznamenáte jakoukoliv abnormalitu, okamžitě vypněte zařízení a kontaktujte servisní organizaci prodejce.

Čištění a údržba

ČIŠTĚNÍ ZAŘÍZENÍ

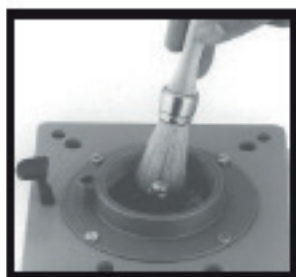
Čištění násypky - každých 25 dní:

1. Vypněte mlýnek.
2. Uvolněte uzavírací destičku (3) a odeberte násypku (2).
3. Vyčistěte násypku vodou se saponátem. Vždy čistěte ručně, nikdy nepoužívejte myčku. Před zpětným nasazením se ujistěte, že násypka je dokonale suchá.



Čištění mlecí komory - každých 25 dní:

1. Vypněte mlýnek.
2. Uvolněte uzavírací destičku (3) a odeberte násypku (2).
3. Stiskněte a držte stisknutou západku (6) a otočte ploténkou (4) ve směru Gdokud ji nebude možné vyjmout.
4. Komoru a všechny ostatní části čistěte štětcem dosucha, bez použití jakékoliv kapaliny. Smontování proveďte opačným postupem jako v bodech b a c.



ČIŠTĚNÍ DÁVKOVAČE

Čištění mlecí komory - každých 25 dní:

1. Vypněte mlýnek.
2. Nasaďte páku a otáčejte jí, dokud není dávkovač prázdný.
3. Odeberte víko dávkovače.
4. Všechny části dávkovače vyčistěte štětcem dosucha, bez použití jakékoliv kapaliny.
5. Po vyčištění nasaďte zpět víko dávkovače.



ÚDRŽBA - ELEKTRO

- ⚠ Všechny opravy resp. zásahy do zařízení mohou být provedeny pouze pokud je mlýnek odpojen z el. sítě. Jestliže zaznamenáte jakoukoliv abnormalitu, okamžitě vypněte zařízení a kontaktujte servisní organizaci prodejce. Veškeré opravy a servisní zásahy musí být provedeny buď oprávněnou osobou výrobce nebo prodejce zařízení.

Odstraňování problémů

Mlýnek nelze zapnout	<ol style="list-style-type: none">1. přesvědčte se, že do zařízení přichází el. proud, resp. vylučte poruchu ve vedení,2. přesvědčte se, že parametry sítě odpovídají údajům na štítku stroje,3. odpojte mlýnek, zkontrolujte zásuvku a přívodní kabel a znovu zapněte mlýnek
Mlecí kola se netočí Tento problém vzniká pokud se v prostoru nachází cizí předmět.	<ol style="list-style-type: none">1. okamžitě vypněte mlýnek tlačítkem On / OFF A odpojte ho ze zásuvky,2. jestliže došlo k přehřátí stroje, vyčkejte dokud kompletně vychladne,3. vyčistěte mlecí komoru podle výše uvedeného postupu na čištění mlecí komory. Pokud problém přetrvává, poraďte se se servisním oddělením prodejce.

seznam servisních organizací:

CZ: **RM Gastro CZ s.r.o.**, Náchodská 818/16, Praha 9, tel. +420 281 926 604,
info@rmgastro.cz, www.rmgastro.cz

SK: **RM GASTRO - JAZ S.R.O.**, Rybárska 1, Nové Město nad Váhom, tel. +421 32 7717 061,
obchod@jaz.sk, www.jaz.sk

PL: **RM GASTRO Polska Sp. z o.o.**, ul. Sportowa 15a, 43-450 Ustroń, tel. +48 33 854 73 26
info@rmgastro.pl, www.rmgastro.pl